

Vælg den kødkvægstyr, der giver bedst økonomi, når du inseminerer malkekoen

Af Nanna Hammershøj, Mette Sandholm, Kevin Byskov og Anders Fogh

Er den optimale kødkvægstyr til krydsning en Blåkvægstyr eller en Limousinetyr? Fremover bliver det muligt at finde den kødkvægstyr som giver bedst økonomi brugt på malkekøer på tværs af race. Enkelte racer vil endnu ikke optræde på listen, men de kan være fuldt ud lige så velegnede. Vi forventer, at avlsværdital publiceres første gang i november 2013 på Landbrugsinfo.dk.

Antallet af 1. insemineringer med kødkvæg i perioden 1. august 2012 til 31. juli 2013 steg med 18 % sammenlignet med samme periode året før. Denne stigning skyldes primært, at mælkeproducenter i større stil er begyndt at anvende kødkvæg på de avlsmæssigt dårligste malkekøer.

Kødkvægstracerne har avlsværdital, som rangerer tyrene inden for race bl.a. for fødselsegenskaber, tilvækst og slagte kvalitet. Avlsværditalene er primært baseret på renracede kødkvægskalve og kan samtidig ikke sammenlignes på tværs af racer. Mælkeproducenten har derfor ikke mulighed for at vælge den kødkvægstyr, der giver de bedste krydsningskalve i hans besætning.

X-mælkeproducent viser økonomiske forskelle for malkekvægproducenten

Der er derfor beregnet et samlet avlsværdital, **X-mælkeproducent**, hvor tyrene på tværs af racerne kan sammenlignes. **X-mælkeproducent** er en økonomisk sammenvejning ud fra de egenskaber, som har indflydelse ved fødsel og produktion af slagtekalve og er udtrykt i kroner pr. slagtekalv. Egenskaberne er vægtet sammen ud fra den økonomiske værdi af at forbedre egenskaberne. X-mælkeproducent er en hjælp til mælkeproducenten, der vil kunne vælge tyren, der giver det bedste økonomiske resultat.

Hvis eksempelvis tyr A har et X-mælkeproducent, som er 50 kr., mens tyr B har 0, betyder det, at afkommet efter tyr A har en værdi, som er 50 kr. højere for mælkeproducenten end afkom efter tyr B. Merværdien skyldes, at tyr A giver lettere kælvninger, flere levende kalve, større tilvækst eller bedre slagte kvalitet – eller en kombination af disse.

X-slagtekalv viser økonomiske forskelle for slagtekalveproducenten

Når kalven er født, er det kun tilvækst og slagteform, der har økonomisk værdi. X-slagtekalv angiver værdien af slagtekalve efter kødkvægstyrene og er eksempelvis interessant for mælkeproducenter, som sælger krydsningskalvene til en slagtekalveproducent.

To tyrene kan godt have samme X-mælkeproducent men vidt forskellige X-slagtekalv. Dette er blot et udtryk for, at afkom efter den ene tyr i større grad opnår deres merværdi i kraft af gode fødsels-egenskaber, mens afkom efter den anden tyr får de største bidrag fra deres kødproduktionsegenskaber og dermed bør kunne indbringe en større salgspris.

X-mælkeproducent og X-slagtekalv gør det let og overskueligt for mælkeproducenten at vælge de økonomisk bedste tyrene, som passer til hans behov og ønsker.

Avlsværdital for Simmental, Limousine og Blåkvæg

Der er ikke avlsværdital for tyrene efter alle racer i dag. For at kunne rangere tyrene fra forskellige racer kræver det, at der er anvendt et vist antal tyrene til krydsning på malkekvæg. Hver kødrace skal som minimum have 10 tyrene med krydsningsafkom og registreringer for fødsels- og produktionssegenskaber. Dette er pt. kun tilfældet for Simmental, Limousine og Blåkvæg.

Racer som Blonde d'Aquitaine, Charolais og Angus er dog på vej, og tyrene af disse racer vil sandsynligvis i fremtid kunne findes på listerne. Tyrene efter disse racer kan være lige så velegnede til krydsning som de øvrige. De vil dog være længere tid om at komme på listerne, fordi de ikke tidligere har været anvendt til krydsning i stort omfang.

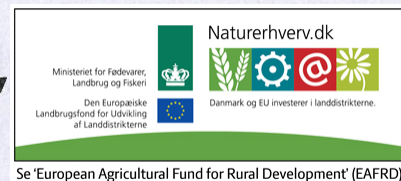
Tyrene får kun publiceret X-mælkeproducent og X-slagtekalv, hvis de endvidere opfylder følgende krav:

- Minimum 100 afkom for fødselsegenskaber
- Minimum 25 afkom ved slagteform og tilvækst
- Der skal være født afkom fra minimum 10 besætninger
- Der skal være afgået afkom fra minimum 10 besætninger.

Med disse krav sikres det, at tyrene, som publiceres, har sikre avlsværdital. Det giver dermed en sikker varedokumentation.

Resultaterne viser, at der er en forskel på X-mælkeproducent på ca. 300 kr. mellem de bedste og ringeste tyrene, der har været anvendt til krydsning.

Udviklingsarbejdet er støttet af Dansk Holstein-fonde



DLG KALVEFODER

- Lux-kalv
- Grønkalv
- Grønkalv Fiber

- Grønkalv Fourage
- Grønkalv T

Danmarks bredeste sortiment til småkalve og slagtekalve.

Husdyrernæring Kvæg
Nordjylland
Tlf. 33 68 73 00

Nordvestjylland
Tlf. 33 68 71 50

Sydøstjylland
Tlf. 33 68 63 00

Øerne
Tlf. 33 68 51 00

dlg
adding value
to the green world